

慧眼辨疾 精准护肺

——北大医疗淄博医院肺结节、肺癌CT筛查诊断工作纪实

□淄博日报记者 胡丽萍 通讯员 朱凤霞

肺癌已经成为我国肿瘤发病率和死亡率第一位的恶性肿瘤。

过去,大多数肺癌患者都是“因症就诊”,即出现了咳嗽、胸痛等症状,才去医院就诊。此时,三分之二患者已是晚期,失去了手术机会,5年生存率不超过5%。但如果无症状的早期肺癌患者能够及时发现并接受手术治疗,术后生存率会有明显提高,1期肺癌患者甚至可以被治愈。

为达到肺癌患者早期发现早期治疗的目的,2017年4月,北大医疗淄博医院成立肺结节、肺癌CT筛查工作小组,探索开展肺结节、肺癌CT筛查及多学科综合诊治模式。

这一项目实施后的9个月里,筛查小组共筛查2万多人次,筛查出不定性肺结节632例,怀疑恶性结节85例。49位患者接受了手术,因此获得了新生。

一位早期肺癌患者的新生

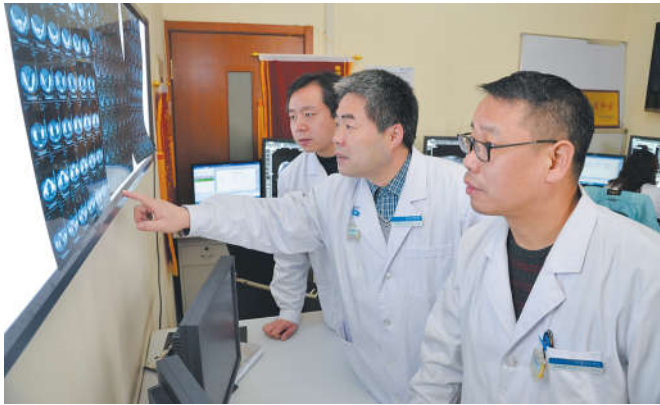
2017年11月,张店47岁的陈女士在北大医疗淄博医院经肺结节筛查,确诊为早期肺癌——微浸润腺癌。所幸,医院立即为她进行了胸腔镜下肺部病灶微创切除手术。手术很成功,陈女士多次复查恢复良好。术后经MDT(多学科诊疗)小组讨论,认为陈女士属于早期肺癌,没有转移,癌灶切除得很干净,无需进行后续治疗。

陈女士的重新获新生,是北大医疗淄博医院早期肺癌筛查诊断工作惠及患者的一个缩影。

北大医疗淄博医院早期肺癌筛查诊断工作小组成员、放射科主任王道安告诉记者,国际癌症研究署(IARC)GLOBOCAN2012最新数据显示,2012年全球肺癌死亡病例数约为160万人(中国约60万人),占全部恶性肿瘤死亡的19.4%。在我国,根据全国第3次死因回顾抽样调查报告,过去30年间我国肺癌死亡率上升了465%,肺癌已经成为我国肿瘤发病率和死亡率第一位的恶性肿瘤。

王道安说,早期发现早期治疗是提高肺癌患者术后生存率,甚至是治愈率的关键。“过去,大多数肺癌患者都是‘因症就诊’,即出现了咳嗽、胸痛等症状,才想到去医院就诊。此时,肿瘤大多已侵犯了气管、大血管,甚至胸膜,三分之二的患者是晚期,大多失去了手术机会,5年生存率不超过5%。但如果无症状的早期肺癌患者能够及时发现并接受手术治疗,术后生存率会有明显提高,1期肺癌患者甚至可以被治愈。”

一种肺癌筛查模式的探索



王道安介绍,由于早期肺癌起病隐匿,往往没有明显不适症状,而常规X线胸片无法发现直径在10毫米以下的早期病灶,不作为肺癌筛查工具,CT肺部检查是当今世界上公认的筛查肺部结节、肺癌的最佳检查方法。

为提高早期肺癌的检出率,达到肺癌患者早期发现早期治疗的目的,以提高肺癌患者术后生存率,甚至是治愈率,2017年4月,北大医疗淄博医院成立肺结节、肺癌CT筛查诊断工作小组,对山东铝业公司职工及周围社区居民进行多层螺旋CT肺部体检,对发现的肺结节、肺癌通过多学科综合诊治模式(MDT)为肺结节、肺癌患者提供个性化的综合治疗方案。

北大医疗淄博医院肺结节、肺癌CT筛查工作小组由副院长张世杰任组长,主要组成科室为放射科、病理科、健康体检中心、胸外科、呼吸内科、肿瘤科、社会工作部等相关科室。

如何才能建设一种适合淄博本地情况、高效准确的肺癌筛查模式?对此,张世杰多次组织肺结节、肺癌CT筛查工作小组集中学习,集体讨论,集思广益,认真梳理工作流程,制定工作制度,确定肺结节、肺癌处理规范,建立肺结节、肺癌CT筛查MDT交流学习微信群。

多番研讨后,肺结节、肺癌CT筛查工作小组参照中华医学会放射学分会2015-04-20发布的《第二军医大学长征医院影像医学与核医学刘士远等二十个医院三十位专家共同制定的〈2015 肺亚实性结节影像处理专家共识〉及

美国Fleischner学会CT偶发肺结节处理指南2017版,制定了统一的CT扫描方案、图像后处理方法、影像诊断标准、临床诊疗处理方案。

2017年4月至12月,北大医疗淄博医院肺结节、肺癌CT筛查工作小组共完成对山东铝业公司职工及周围社区居民肺部CT筛查21057人次,筛查出不定性肺结节632例,怀疑恶性结节85例。

一个肺癌精准诊疗的标杆

9个月2万

多人次的筛查

实践,不仅让

北大医疗淄博

医院的肺结节

筛查工作初现

成效,而且让

医院的肺癌多

学科综合诊治

模式日渐成

熟。

对于筛

查出来的患

者,筛查工作

小组每月定

期举行MDT,

根据结节形

态特征、复



科室动态

神经内科“慢病课堂”让患者受益

神经内科自实行卒中慢病管理工作以来,坚持以住院病人出院前2-3日作为慢病管理的零点。借助病人住院期间依从性更高的优势,总结多数脑卒中病人的发病危险因素,进行现场慢病宣传与宣教;并进行部分病人的个性化宣教。自2017年9月份开展“慢病小课堂”以来,共进行小讲座30余次,300余人受益。

山铝的刘先生从不重视饮食与活动,体重高达200多斤,失去劳动能力,总是认为药物是万能的,通过“慢病课堂”,他开始注重健康生活,每天都精神抖擞、神采奕奕。

北大医疗淄博医院“慢病课堂”旨在唤醒个人自我管理意识,引导大家树立“我的健康我做主”的理念。(逢楠霞)

检验科唐氏筛查报销

2月5日-9日,医院检验科进行唐氏筛查报销。

本次报销范围是2017年4月1日-12月25日检查的患者,对其进行150元的退费。从接收到这一消息到开始报销前一天,医护人员通过电话随访、微信等多种途径和宝妈们联系,确保将这一好消息能送达每一位宝

妈手里,工作人员和善的态度,耐心细致的解释受到了宝爸宝妈的一致好评,一句句感谢的话语也如同冬日暖阳温暖了医护人员的心田。据了解,已有381位宝妈受益。(李妮芳)

信息科“银医通”方便患者就医

为更好地简化就医流程,减少患者排队等候时间,改善患者就医体验,2017年年初,医院启动“银医通”自助服务系统。经过一年的努力,“银医通”项目正式上线运行,实现了医保卡门诊结算和自助业务办理。

本系统自助设备共有二十四台,分别设置在医院门诊、住院部和体检中心。该自助服务系统连接了医院诊疗收费系统、银行系统和医保系统,患者通过“银医通”自助机,按照系统提示操作,便可完成自助办理就诊卡、自助支付方式、费用清单查询、医保卡余额查询等功能。该自助服务系统所有操作方便快捷,并提供24小时全天候服务。解决了支付方式单一、收费窗口排队、医保置换排队、收费窗口非一站式服务的问题,减少了患者非诊疗排队等候时间,提高了就医效率,项目的实施也为医院新门诊医技病房楼智能化建设奠定了良好基础。(安丰英)

1月18日-19日,与新加坡国际管理学院合作开展“医院高层服务策略圆桌会议”。

1月20日,组织科主任年度述职。

1月30日,召开2017年度总结表彰大会。

2月3日-4日,北大医疗专科运营项目年终汇报会在医院举行。

2月13日,医院领导走访慰问离休干部及家庭困难员工。

2月14日,工会对41对医护人员送上情人节祝福。

2月16日,院长曲勇、党委书记郭宗新一行,向节日期间坚守在一线的医务人员拜年。

一、二月医院要闻回顾

关爱健康 暖心行动

体检6折感恩回馈

(特殊检查除外)

服务对象:面向广大社区群众

活动时间:2018年3月1日-2018年3月31日

预约地点:北大医疗淄博医院健康体检中心

服务热线:2343454 2342660

不忘初心 始终为您的健康保驾护航!